

Installation Instruction

8mm Laminate Flooring

Congratulations on the purchase of your new floor. We thank you for your excellent selection of a Twelve Oaks product that is designed to offer you years of use and enjoyment.

Twelve Oaks Laminate Floors uses the authenticated locking system licensed by Valinge™. This innovative technology offers great stability and allows for an easy installation, saving you up to 50% of installation time.

IMPORTANT

- To ensure that your floor is installed properly, Twelve Oaks requires that you **CAREFULLY READ AND FOLLOW** the installation instructions **BEFORE** you or a hired authorized professional install Twelve Oaks products. **FAILURE TO DO SO WILL VOID YOUR PRODUCT WARRANTY.**
- It is the **INSTALLER/OWNERS' RESPONSIBILITY** to inspect all material carefully **BEFORE** installation, and ensure the product matches what has been ordered/chosen. If you have any doubts or concerns in regards to the quality of Twelve Oaks flooring products, report to your retailer **BEFORE** installation. **INSTALLATION IMPLIES ACCEPTANCE. NO CLAIM AGAINST MATERIAL OR LABOR WILL BE ACCEPTED BY TWELVE OAKS ONCE THE MATERIAL IS LAID OR INSTALLED.**
- It is the **INSTALLER/OWNERS' RESPONSIBILITY** to ensure the **JOB-SITE, AMBIENCE, AND SUB-SURFACES CONDITIONS MEET ALL OF TWELVE OAKS' REQUIREMENTS.**
- Insufficient subfloor preparation will hinder the performance of your laminate floor. Subfloors must be clean, dry, level and structurally sound. Ensure the subfloors is level within **3/16" in 10' radius (5mm in 3m) or 1/8" in 6' radius (3mm in 2m).**
- A 5% material waste allowance should be included within your total square footage.
- Do **NOT** use a rubber mallet to engage the tongue and groove. Instead, use a tapping block as rubber mallets will leave abrasive marks (dull spots) and chipped edges on the floor.
- Crawlspace or basement areas have to be cross-ventilated, and covered entirely with proper vapor barriers (minimum 6 mil black polyethylene).

TOOLS

Basic tools and accessories: broom or vacuum, chalk line, tapping block, laminate flooring surface cleaner, hand saw, jigsaw or cross cut saw, wood/concrete moisture meter, safety ware, straight edge, pencil, tape measure, square, utility knife, spacers.

STORAGE AND HANDLING

It is important to not transport flooring products under raining and/or damp conditions. Handle and unload flooring products with care, and store in a dry and well ventilated place, being sure to provide at least a 4" (10 cm) air space under cartons. Flooring shall not be delivered until the building has been enclosed with windows, doors are in place, and cement work, plastering and all other "wet" work are completed and dry. HVAC systems should be in place and in operation at least 14 days prior, during, and after installation of the flooring.

JOBSITE CONDITION & PRE-INSTALLATION REQUIREMENT

Exterior grading should be completed with surface drainage offering a minimum drop of 3" in 10' (7.6cm in 3m) to direct flow of water away from the building. All gutters and drainage spouts must be in place. The soil around the house must be treated or graded to provide sufficient drainage.

Do **NOT** install laminate floors in areas exposed to excessive moisture. Acclimatize the laminate flooring products on the jobsite. Material is acclimated once it has reached moisture equilibrium consistent with the ambient temperature and relative humidity of the job site conditions listed below. This usually takes 48 to 72 hours

It is required to maintain the relative humidity where the flooring is installed at a level between **35% and 55%**, and the room temperature must be consistently kept at **65-80°F (18-27°C)**. These ambient conditions are specified as pre-installation requirements and must be maintained for the life of the laminate floor, or warranty will become void.

SUBFLOOR CONDITIONS AND INSPECTION

1) STRUCTURALLY SOUND

Nail or screw down the subfloor (plywood or OSB) if there are any loose areas. It is recommended to install laminate floor over plywood, CDX, and/or concrete. Replace any water-damaged, swollen, or delaminated subfloor/underlayment.

2) LEVEL & FLAT

Avoid subfloors with excessive vertical movement. Use a straight edge or level, check to ensure the subfloors is within **3/16" in 10' radius (5mm in 3m) or 1/8" in 6' radius (3mm in 2m)**. Use a cement-leveling compound that has strength no lower than 3000 p.s.i. to patch/fill any low areas. Follow the cement-leveling compound manufacturer's instructions to avoid overfill in deep voids.

3) CLEAN

Inspect to ensure the subfloor is free of any imperfections (nails or screw). Sweep or vacuum thoroughly to make sure there is no wax, paint spills, oil, debris, or anything that could impede adhesion to the subfloor.

4) DRY

Conduct appropriate moisture tests from several different areas of the subfloors and record readings. Subfloor moisture content must not exceed 4% for concrete or 12% for plywood/OSB. It is the responsibility of the installer/owner to verify and ensure the moisture contents are within the requirements prior to installation.

Subfloors**PLYWOOD:**

3/4" (19mm) CDX plywood subfloor is preferred, but minimum thickness of 5/8" is required. Check the entire subfloor is flat and fastened down with proper fastener.

O.S.B.:

3/4" OR 23/32" stamped exterior grade is approved.

CONCRETE:

Allow a minimum of 60 days for new concrete to cure before installation. If moisture reading exceeds 4% from the concrete moisture test, conduct a calcium chloride test. Never install a laminate floor when the calcium chloride test exceeds 5lbs/1000 sf./24 hr. The pH level of concrete must register between 6 and 9.

The following tests are required for commercial application. Both tests should be performed prior to installation.

- Calcium Chloride Test (ASTM F1869): Moisture less than 5lbs/1000 sf./24 hrs.
- RH Level in concrete using In-situ Probes (ASTM F 2170-02): must not exceed 85%

OTHER:

Laminate floor can be installed over ceramic, Terrazzo, and other hard surfaces. It is the installer/owner's responsibility to ensure the surfaces are dry, clean, structurally sound, and level, as described in the subfloor requirements. It may be necessary to seal extremely porous or heavily embossed surfaces to ensure a strong bond.

RADIANT HEAT

Though not recommended, Twelve Oaks laminate can be installed over in-floor radiant heating systems provided the subfloor surface does not exceed **85°F or (29°C)** at any point. The jobsite temperature should be maintained at 70°F (or 21°C) 48 hours prior, during and 72 hours post installation. Thereafter, the temperature should be gradually increased by no more than 5°F (or 2.8°C) per day to the desired setting, never exceeding to 85°F (or 29°C). A relative humidity level between **35% and 55%** must be maintained at all times.

NOTE: Seasonal gapping of your laminate floor should be expected with radiant heat installation. Twelve Oaks' Warranty will be voided if an improper installation over radiant heat system is demonstrated.

PREPARATION

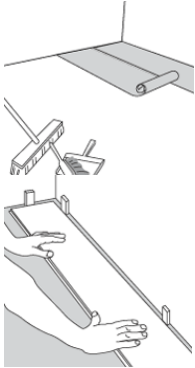
Remove existing carpet, baseboards, moldings (if applicable), wall-base, and thresholds. Undercut all door castings with a hand or power jam saw using a scrap piece of floor plank as a guide. Ensure doors can still open and close after installing the floor (leave a minimum of 3/8" or 1cm clearance).

For a more realistic look, be sure to blend the planks from several cartons to ensure a good mixture of pattern throughout the install. Always stagger planks 8” between end joints of adjacent plank rows for aesthetic and structural stability purposes. Avoid “H” patterns and other discernible patterns in adjacent rows. Discard any pieces shorter than 8” at the end of any row.

INSTALLATION FOR 8MM LAMINATE FLOORING

IMPORTANT

- Do not install cabinets or walls on top of the flooring.
- To ensure optimal acoustic and stable performances, we strongly recommend using Eclipse All-In-One Underlayment.
- 3/8” expansion gap must be respected between flooring and all vertical rises.
- This product is not suitable for damp rooms such as bathrooms, saunas, rooms with damp concrete, rooms with floor drains or rooms that could potentially flood.
- You can walk on your new laminate floor immediately after installation.

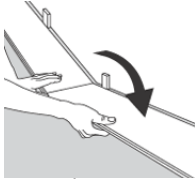


All flooring installations require foam underlay. Run the foam underlay in the same direction as the laminate panels. Underlay should be butted side-by-side with no overlap. Tape seams together.

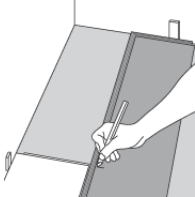
You will need to remove the tongue on the sides of the panels that face the wall. This is to ensure that the decorative surface of the laminate is well under the finished trim when installed. Use a utility knife to score through the tongue several times until it easily snaps off.

Start in a corner by placing the first panel with its trimmed side facing the wall. Use spacers along each wall to maintain an expansion space of 8-12mm (5/16” – 3/8”) between the wall and the flooring.

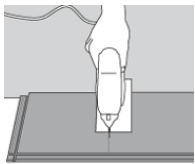
Remember that this product is primarily wood and needs room to expand and contract. At no point should you attach the floor to any surface.



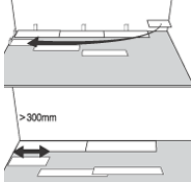
To attach your second panel, insert the end tongue of the panel into the end groove of the first panel at a 45° angle. Lower the panel flat to the floor. Line up edges carefully.



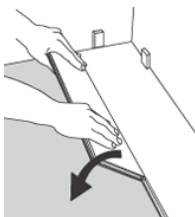
Continue connecting the first row until you reach the last full panel. Fit the last panel by rotating the panel 180° with the pattern side upward, place beside row, then mark and saw off any excess material. Attach as described above.



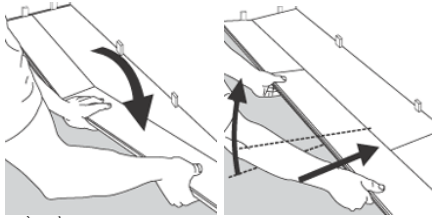
To avoid shipping when cutting, cut on the decorative surface when using a handsaw, or if you use a jig or curler saw, cut with the decorative side down.



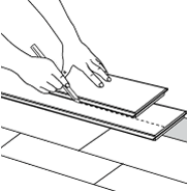
Begin the next row with the off cut piece from the previous row to stagger the pattern. Pieces should be a minimum of 20cm (8”) long and the joint offset should be at least 40cm (16”).



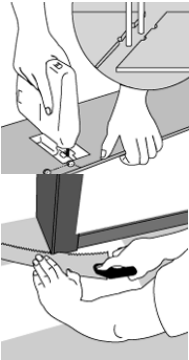
To start your second row, push the side tongue of the panel into the side groove of the very first panel at about 30°. Press forward and fold down at the same time. When lowered, the plank will click into place.



Attach the second panel of the new row first on the short side as described. Push this panel as close as possible to the previous row. To attach its long side, tilt both panels in the new row at 30° and push into the groove of the previous row. Lower to the floor. Continue laying the remaining panels in the same manner. Tip: Sometimes it is faster to assemble panels into a new row and then attach this row to the previous row.



To fit the last row, lay a panel on top of the previous row, with the tongue to the wall. Lay another panel upside down on the one to be measured and use it as a ruler. Don't forget to allow room for spacers. Cut the panel and attach into position.



Door frames and heating vents also require expansion room. First cut the panel to the correct length. Then place the cut panel next to its actual position and use a ruler to measure the areas to be cut out and mark them. Cut out the marked points allowing the necessary expansion distance on the each side.

You can trim door frames by turning a panel upside down and using a handsaw to cut away the necessary height so that panels slide easily under the frames.

Remove spacers and you are ready to install finishing molding. Good work!

*Twelve Oaks carries color-coordinated mouldings for each of our laminate SKUs.

Guide d'installation

8mm Plancher Laminé

Nous vous félicitons pour l'achat de votre nouveau couvre-plancher et vous remercions d'avoir choisi l'un des excellents produits Trinity Summit conçus pour vous offrir des années de plaisir et de satisfaction.

Twelve Oaks utilise l'authentique système de verrouillage breveté par Välinge^{MC} pour tous ses planchers laminés. Cette technologie novatrice offre une excellente stabilité et permet une installation facile dont le temps est réduit de 50 %.

IMPORTANT

- Pour garantir la conformité de l'installation de votre couvre-plancher, Twelve Oaks vous demande de LIRE ATTENTIVEMENT les directives d'installation et de les SUIVRE SCRUPULEUSEMENT, et ce, AVANT que vous (ou un professionnel autorisé) ne procédiez à l'installation des produits Twelve Oaks. LE NON-RESPECT DE CETTE CONSIGNE POURRAIT ANNULER LA GARANTIE DE VOTRE PRODUIT.
- Il est de la responsabilité de L'INSTALLATEUR/du PROPRIÉTAIRE d'inspecter soigneusement tous les matériaux AVANT l'installation pour s'assurer que le produit correspond à ce qui a été commandé/choisi. Si vous avez des doutes ou des préoccupations quant à la qualité des produits de revêtement de sol Twelve Oaks, veuillez le signaler à votre détaillant AVANT de procéder à l'installation. L'INSTALLATION SOUS-ENTEND UNE ACCEPTATION. AUCUNE RÉCLAMATION RELATIVE AU PRODUIT OU À LA MAIN-D'ŒUVRE NE SERA ACCEPTÉE PAR TWELVE OAKS UNE FOIS LE PRODUIT POSÉ OU INSTALLÉ.
- Il est de la responsabilité de L'INSTALLATEUR/du PROPRIÉTAIRE de veiller à ce que le site d'installation et les substrats soient CONFORMES aux exigences de Twelve Oaks.
- Une préparation insuffisante du sous-plancher nuira à la performance de votre plancher laminé. La surface du sous-plancher doit être propre, au niveau et solide. Vérifier que le sous-plancher est au niveau et qu'il existe tout au plus une dénivellation de **5 mm dans un rayon de 3 m (3/16 po dans un rayon de 10 pi) ou 3 mm dans un rayon de 2 m (1/8 po dans un rayon de 6 pi)**.
- Lors du calcul de la superficie à couvrir en pied carré, il est important de prévoir 5 % de recouvrement supplémentaire pour compenser la perte causée par les coupes.
- Ne JAMAIS utiliser de maillet de caoutchouc pour engager la languette dans la rainure. Utiliser un bloc de frappe à la place. Un maillet en caoutchouc pourrait écailler les bords et laisser des marques définitives sur la surface.
- Le vide sanitaire ou le sous-sol doit faire l'objet d'une ventilation transversale adéquate et être entièrement recouvert d'un pare-vapeur (polyéthylène noir d'au moins 6 mil).

OUTILS

Outils et accessoires de base : balai ou aspirateur, cordeau à tracer, nettoyeur pour plancher laminé, égoïne, scie sauteuse ou scie à tronçonner, hygromètre (bois/béton), équipement de protection, règle de vérification (droite), crayon, ruban à mesurer, équerre, couteau universel, cales.

ENTREPOSAGE ET MANUTENTION

Il est important de ne pas transporter les revêtements de sol sous pluie ou dans des conditions humides. Manipuler le produit avec soin et le déposer dans un endroit sec et bien ventilé. La livraison du revêtement de sol ne doit se faire qu'une fois toutes les portes et les fenêtres installées et tous les travaux de plâtrage et de ciment achevés et complètement secs. Le système de chauffage, ventilation et climatisation doit être en place et en opération au moins 14 jours avant, pendant et après l'installation du plancher.

CONDITIONS RELATIVES AU SITE D'INSTALLATION ET EXIGENCES AVANT L'INSTALLATION

Les travaux de terrassement devraient être terminés et le terrain doit être incliné de façon à avoir une pente de 7,6 cm sur 3 m (3 po sur 10 pi) afin de diriger l'eau loin du bâtiment. Toutes les gouttières et gargouilles doivent être en place. Le sol autour de la maison doit être traité ou nivelé pour fournir un drainage suffisant.

Ne PAS installer les planchers laminés dans les zones présentant un taux d'humidité excessif. Permettre aux produits du plancher laminé une certaine période d'acclimatation sur le site. L'acclimatation est achevée lorsque le produit atteint un équilibre hygrométrique correspondant à la température ambiante et à l'humidité relative du site d'installation (conditions énumérées ci-dessous). Cela prend habituellement 48 à 72 heures



Il est obligatoire de maintenir en tout temps une humidité relative entre **35 % et 55 %** et une température de **18 à 27 °C (65 à 80 °F)** dans la pièce d'installation. Ces conditions ambiantes, obligatoires et prérequis à l'installation doivent également être maintenues pour toute la durée de vie utile du plancher laminé, sans quoi la garantie sera annulée.

INSPECTION DU SOUS-PLANCHER ET CONDITIONS REQUISES

Les planchers laminé de Twelve Oaks sont conçus pour être installés sur un sous-plancher de béton, de contreplaqué ou de panneau OSB.

IMPORTANT

- Il est de la responsabilité de l'installateur/du propriétaire de vérifier que le site, le sous-plancher, ainsi que toutes autres conditions relatives à l'installation du planchers laminé sont convenables et structurellement acceptables. Une fois la pose du revêtement de sol terminée, Twelve Oaks ne peut en aucun cas être tenu responsable de toute défaillance du produit découlant de dommages ou de défauts associés aux sous-planchers, aux substrats ou aux sites d'installation ou s'y rapportant.
- Les moquettes doivent être retirées avant de procéder à l'installation de votre nouveau du plancher laminé
- Le succès de votre pose est directement tributaire des conditions de votre sous-plancher. L'installateur/le propriétaire doit inspecter soigneusement le sous-plancher afin d'en assurer la conformité.

1) SURFACE STRUCTURELLEMENT SOLIDE

Clouer ou visser toutes zones du plancher qui semblent affaiblies ou qui ne sont pas bien fixées (contreplaqué ou OSB). Il est conseillé d'installer planchers laminé sur des panneaux contreplaqués, des panneaux CDX ou du béton. Remplacer toute sous-couche ou tout sous-plancher qui est gonflé, délaminé ou qui a été endommagé par l'eau.

2) SURFACE PLANE ET AU NIVEAU

Ne pas installer le produit sur un sous-plancher comportant un mouvement vertical excessif. Utiliser une règle de vérification ou un niveau, pour vérifier que le sous-plancher est au niveau et qu'il existe tout au plus une dénivellation de **5 mm dans un rayon de 3 m** (3/16 po dans un rayon de 10 pi) ou 3 mm dans un rayon de 2 m (1/8 po dans un rayon de 6 pi). Utiliser un produit de nivellement à base de ciment ayant une résistance à la compression d'au moins 20 000 kPa (3 000 lb/po²). Bien suivre les indications du fabricant du produit de nivellement pour éviter de trop remplir les creux.

3) SURFACE PROPRE

Inspecter soigneusement le sous-plancher pour y déceler toute imperfection (clous ou vis). Balayer ou passer l'aspirateur minutieusement. Vérifier que le plancher est exempt de cire, de peinture, de liquide renversé, de débris ou de toutes autres substances qui pourraient nuire à l'adhérence de l'adhésif sur le sous-plancher.

4) SURFACE SÈCHE

À l'aide de test approprié, faire un relevé des lectures de la teneur en humidité du sous-plancher à plusieurs endroits. La teneur en humidité du sous-plancher ne doit pas excéder 4 % pour une surface en béton ou 12 % pour une surface en panneaux contreplaqués/OSB. Il est de la responsabilité de l'installateur/du propriétaire de vérifier et de s'assurer que les teneurs en humidité sont conformes aux exigences avant de procéder à l'installation.

Sous-planchers

CONTREPLAQUÉ

L'utilisation d'un contreplaqué CDX de 19 mm (3/4 po) est recommandée, l'épaisseur minimale requise est de 15 mm (5/8 po). Vérifier que le sous-plancher est plat et solidement fixé (cloué ou vissé).

PANNEAU OSB

L'utilisation de panneau OSB ayant une épaisseur de 19 mm (3/4 po) ou 18,25 mm (23/32 po) et estampé comme grade extérieur est approuvée.

BÉTON

Il est important de laisser durcir les nouveaux sous-planchers de béton pendant 60 jours avant de procéder à l'installation. Si la lecture du test de la teneur en humidité du béton excède 4 %, un test au chlorure de calcium doit être fait. Ne jamais installer un planchers laminé lorsque le résultat au test de chlorure de calcium dépasse 2,27 kg/92,9 m²/24h (51lb/1000 pi²/24 h). Le niveau du pH de béton doit être entre 6 et 9.

Les tests suivants sont requis pour une application commerciale. Ces deux tests doivent être

Updated in 2016. All rights reserved.

faits avant de procéder à l'installation.

- Test de chlorure de calcium (ASTM F 1869): le taux d'émission de vapeur d'eau doit être inférieure à 2,27 kg/92,9 m²/24 h (5 lb/1000 pi²/24 h).
- Lecture de la teneur en humidité relative par sonde in situ (ASTM F 2170-02) : <85%

AUTRES SOUS-FINITIONS ACCEPTÉES

Les produits du planchers laminé peuvent être installés sur des carreaux de céramique, du terrazzo et d'autres surfaces dures. Il est de la responsabilité de l'installateur/du propriétaire de voir à ce que les surfaces soient sèches, propres, structurellement solides et au niveau, comme il est décrit dans la section traitant des exigences relatives au sous-plancher. Pour assurer une adhérence optimale, il peut être nécessaire de sceller les surfaces extrêmement poreuses ou embossées.

CHAUFFAGE RADIANT

Bien que cela ne soit pas recommandé, les planchers laminé Twelve Oaks peuvent être installés sur un sous-plancher avec chauffage radiant pourvu que la température du sol ne dépasse jamais 29 °C (85 °F). Pour ce genre d'installation, il est obligatoire d'étendre l'adhésif sur toute la surface du plancher. La température du site d'installation ne doit pas dépasser 21 °C (70 °F) pendant les 48 heures précédant l'installation et les 72 heures suivant l'installation. Par la suite, la température doit être augmentée progressivement chaque jour, par incréments de 2,75 °C (5 °F) jusqu'à ce que la température idéale soit atteinte. Ne jamais dépasser 29 °C (85 °F). Une humidité relative comprise entre 35% et 55% doit être maintenue en tout temps.

REMARQUE : Des écarts et des fentes de face dus aux changements de saison sont des réactions normales pour un plancher laminé installé sur un système de chauffage radiant. Une installation inadéquate sur un plancher avec système de chauffage radiant, dont il est possible de prouver la non-conformité, peut entraîner la perte du droit à la garantie offerte par Twelve Oaks.

PRÉPARATION

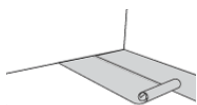
Enlever les tapis, les plinthes, les moulures (le cas échéant) et les seuils de porte. En vous servant d'un bout de planche comme guide, couper le bas des cadrages de porte à l'aide d'une scie passe-partout ou d'une scie à montant. Une fois l'installation terminée, vérifier que les portes s'ouvrent et qu'elles se ferment facilement (laisser un espace de dégagement de 1 cm ou 3/8 po).

Pour un effet visuel plus agréable et une meilleure harmonie des motifs, mélanger les lamelles provenant de boîtes différentes lors de l'installation. Pour plus de solidité et pour une apparence plus naturelle, décaler les joints d'extrémités des lamelles d'au moins 200 mm (8 po) du bout des planches adjacentes. Éviter les motifs en « H » et autres motifs qui se remarquent facilement dans les rangées adjacentes. Mettre aux rebuts tous les bouts de fin de rangée qui ont moins de 20 cm (8 po).

INSTALLATION

Important

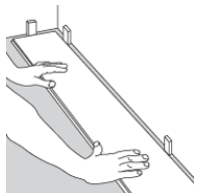
- Ne pas installer d'armoires ou de murs directement sur le plancher.
- Afin de garantir des performances acoustiques et une stabilité optimales, l'utilisation de la sous-couche All-In-One de Twelve Oaks est fortement recommandée.
- Un joint d'expansion de 10 mm (3/8 po) doit être conservé entre le revêtement de sol et toutes les parois verticales.
- Ce produit ne convient pas aux pièces humides comme les salles de bain, les saunas, les pièce ou le béton demeure humide, les pièces ayant des drains de sol ou les pièces pouvant subir des inondations.
- Vous pouvez marcher sur votre nouveau plancher laminé immédiatement après l'avoir installé.



Toutes les installations de votre plancher exigent une membrane de type sous plancher. Installez et allongez la membrane dans la même direction que vos lamelles de plancher. Cette membrane devrait venir s'appuyer une contre l'autre sans se chevaucher. Appliquer une bande adhésive pour maintenir les joints fermés.



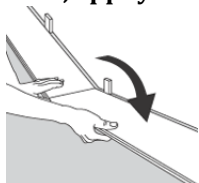
Vous aurez besoin d'enlever la languette (Mâle) sur les planches qui feront face au mur. Ceci fera en sorte que la surface décorative du laminé sera éloignée de la plinthe de finition lors de l'installation. Utilisez un couteau utilitaire en traçant des lignes à maintes reprises pour que la languette puisse se casser facilement.



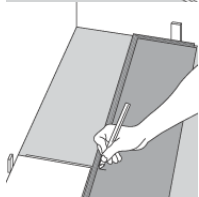
Débuter dans un coin en plaçant la première planche avec son côté coupé faisant face au mur. Utilisez des entretoises le long de chaque mur pour maintenir un espace d'expansion de 8-12mm (5/16" – 3/8") entre le mur et le plancher.

Souvenez-vous que ce produit est essentiellement fait de composante de bois et a besoin d'espace pour contracter et/ou décontracter. En aucun cas vous devriez

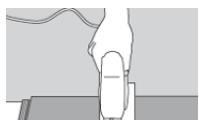
TwelveOaks®
Your Value, Our Promise®

fixer, appuyer et ou immobiliser le plancher aux différentes surfaces.

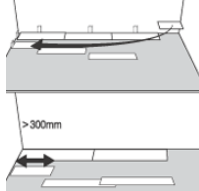
Pour attacher votre deuxième planche, insérez la languette du côté court dans la fente de votre première planche côté court à un angle de 45°. Baissez la planche à plat au plancher. Alignez soigneusement les extrémités.



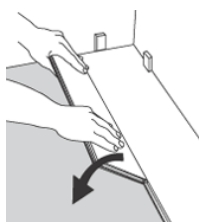
Continuez à raccorder le premier rang jusqu'à ce que vous atteigniez la dernière planche à installer au mur de côté. Positionnez la dernière planche en effectuant une rotation de 180° avec le côté fini à l'envers, placez au côté du rang et faire un trait au crayon. Coupez la surface excédante et raccorder tel que stipulé ci-haut.



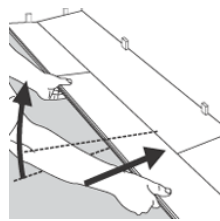
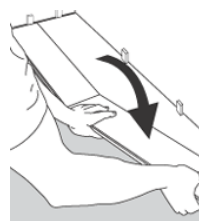
En utilisant une scie de type manuelle toujours couper sur le côté de la surface décorative à fin d'éviter d'ébrécher le côté fini lors de la coupe.



Commencez le rang suivant avec le morceau excédant du rang précédent à fin d'altérer les motifs du dessin. Les morceaux devraient être un minimum de 20 centimètres (8") long et la séquence aux joints devrait être au moins 40 centimètres (16").

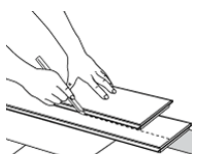


Pour commencer votre deuxième rang, poussez la languette sur le côté de votre planche à l'intérieur de la fente de votre première planche à un angle de 45°. Poussez vers l'avant en repliant en même temps. Lorsque abaissée complètement la planche s'emboîtera en place.

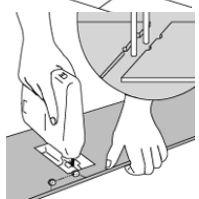


Raccorder en premier la deuxième planche du nouveau rang d'abord sur le côté court comme décrit ci-dessus. Poussez cette planche le plus près que possible au rang précédent. Pour raccorder son côté long, penchez les deux planches dans le nouveau rang à 30° et poussée dans la fente du rang précédent le plus près du sol. Continuez à poser les autres planches restantes du rang de la même manière : Quelquefois il est plus rapide d'assembler les planches du nouveau rang et de le raccorder au rang précédent. Continuez à poser les autres planches restantes du rang de la même manière. Conseil: Quelquefois il est plus rapide d'assembler les planches du nouveau

rang et de le raccorder au rang précédent.



Pour installer le dernier rang, posez une planche au-dessus du rang précédent, avec la languette faisant face au mur, posez une autre planche à l'envers sur celle à être mesurer et l'utiliser comme une règle. N'oubliez pas de permettre l'espace pour les entretoises. Coupez la planche et raccorder à sa position.



Les cadres de porte et les bouches de ventilation exigent aussi l'espace pour l'expansion. Coupez d'abord la planche à la longueur désirée. Placez alors la planche coupée à côté de sa position réelle et utilisez une règle pour mesurer les régions à être découpées et marquez-les. Découpez les régions marqués permettant ainsi l'espace d'expansion nécessaire sur le chaque côté.



Vous pouvez couper les cadres de porte en tournant une planche à l'envers. Utilisez une scie manuelle pour enlever la hauteur nécessaire pour que les planches glissent plus facilement sous les cadres.

Enlevez des entretoises et vous êtes prêts à installer des moulures de finition. Bon Travail!

Précautions : Les particules de bois peuvent être un risque pour votre santé. Les produits dérivés de bois y compris les panneaux en fibre de bois et produits en bois manufacturés produisent des particules lorsqu'ils sont sciés, poncés ou traités en machine. Les particules de bois en suspend dans l'air peuvent causer des problèmes de santé et provoquer des risques d'explosion. Les outils électriques devraient être munis de sacs pour particules. Certaines mesures sont nécessaires afin d'empêcher un allumage intempestif. Aux États-Unis, l'Institut National pour la Sécurité et la Santé (INSS) recommande de limiter l'exposition aux particules de bois afin de prévenir les problèmes de santé suivants: allergies des yeux et de la peau, réduction de la fonction pulmonaire, asthme et cancer du nez. Utilisez un masque approuvé par le INSS et des lunettes de sécurité lorsque vous sciez, poncez ou utilisez des machines à traiter le bois. Pour les pays autres que les États-Unis, consultez les autorités locales afin de connaître les normes appropriées concernant l'équipement de protection.

* Twelve Oaks offre un assortiment de moulures coordonnées à chaque couleur de plancher laminé en stock.