

Instructions d'installation et d'entretien

COLLECTION FOUNDATION ENDURE

NOTE À L'INSTALLATEUR : VEUILLEZ LIRE ATTENTIVEMENT TOUTES LES INSTRUCTIONS AVANT L'INSTALLATION. LE NON-RESPECT DE L'UNE DES CONDITIONS SUIVANTES POURRAIT ENTRAÎNER L'ANNULATION DE LA GARANTIE

Avant l'installation, une inspection du plancher DOIT être effectuée pour vérifier les points suivants:

- QUALITÉ — Vérifiez la qualité et assurez-vous que le matériau corresponde à ce qui a été demandé.
- QUANTITÉ — Vérifiez que la quantité soit exacte avant de procéder à l'installation.
- COULEUR/FINITION — Vérifiez que le matériau corresponde à la couleur, à la finition et au niveau de lustre demandés.

Assurez-vous de maintenir la température de votre maison entre 65 et 80 °F (18 à 27 °C) tout au long de l'année. Votre garantie pourrait être annulée si vous ne respectez pas ces instructions.

Le propriétaire/installateur est responsable de l'inspection finale avant l'installation. Les produits qui, selon les personnes chargées de l'installation, semblent présenter des défauts doivent être retournés pour être inspectés et éventuellement remplacés. Toute question concernant la qualité, le classement, la couleur ou le niveau de lustre du produit doit être traitée avant l'installation.

L'installateur doit utiliser l'adhésif Uzin KE 2000S ou l'adhésif TOAD de Twelve Oaks pour l'installation du revêtement de sol. Si l'installateur opte pour un adhésif équivalent, celui-ci doit être approuvé par le service technique de Twelve Oaks avant l'installation. Le non-respect de cette condition entraînera l'annulation de la garantie.

- Avant l'installation de notre revêtement de sol en vinyle de luxe (planches ou tuiles), le propriétaire/installateur doit s'assurer que l'environnement de travail et les substrats impliqués respectent ou surpassent toutes les normes applicables et toutes les exigences stipulées dans la section des instructions d'installation du dépliant qui se trouve à l'intérieur du carton. Les recommandations des industries de la construction et des matériaux, ainsi que les codes locaux doivent être respectés. Ces instructions recommandent que la construction et le sous-plancher soient propres, secs, rigides, structurellement solides et plats. Les variations dans le sous-plancher ou le béton ne doivent pas excéder 3/16 po sur 10 pi (5 mm sur 3 m) dans n'importe quelle direction. Le plancher « doit » être de niveau avant l'installation. Tout résidu ou débris doit être enlevé avant l'installation.
- La responsabilité ultime de déterminer si le sous-plancher est suffisamment sec pour l'installation du revêtement de sol en vinyle de luxe (planches ou tuiles) incombe à l'installateur du revêtement de sol. Bien que notre produit en vinyle de luxe (planches et tuiles) n'est pas susceptible d'être endommagé par l'humidité, l'humidité excessive du sous-plancher est un milieu idéal pour la formation de moisissures et de champignons. Les garanties limitées ne couvrent pas les décolorations dues aux moisissures ou aux inondations, aux fuites de plomberie ou d'appareils ménagers, à l'entrée d'eau par les portes de verre coulissantes ou à d'autres conditions similaires.
- Assurez-vous que les panneaux soient suffisamment mélangés lorsque vous les installez, afin de ne pas vous retrouver avec trop de panneaux identiques, clairs ou foncés, les uns à côté des autres.
- Après l'installation, il incombe à l'installateur d'informer le propriétaire de la résidence des points suivants : 4-les instructions d'entretien figurant dans le dépliant à l'intérieur du carton doivent être suivies afin d'optimiser la durée de vie du plancher.

Général

Acclimatation: Il s'agit d'une étape nécessaire pour s'assurer que le produit en vinyle de luxe (planches ou tuiles) fonctionnera comme il a été conçu et pour faciliter l'installation. Entrez les BOÎTES NON OUVERTES et posez-les à plat dans les pièces où elles seront installées pendant au moins 48 heures. Assurez-vous que la température dans les pièces soit comprise entre 18 et 27 °C (65 et 80 °F)

Sous-planchers: Le produit en vinyle de luxe (planches ou tuiles) peut être installé sur du béton, sur certains sous-planchers en bois, ainsi que sur certains couvre-planchers existants. Une bonne préparation du sous-plancher est primordiale pour une installation réussie. Les aspérités ou les irrégularités du sous-plancher peuvent se refléter dans le nouveau couvre-plancher, ce qui donnerait une surface inesthétique et une usure excessive aux endroits les plus exposés. Ces irrégularités pourraient également compromettre l'intégrité du système clic, ce qui pourrait entraîner l'annulation de la garantie.

Quel que soit le type de sous-plancher sur lequel le produit en vinyle de luxe (planches ou tuiles) sera installé, le sous-plancher DOIT être sec, propre, lisse, plat et nivelé, exempt de tout résidu d'adhésif existant, et doit être structurellement solide, sans effet de ressort ou déflexion anormale.

Substrat en bois: Tous les planchers en bois doivent être suspendus au moins 18 pouces au-dessus du sol. Une ventilation transversale adéquate doit être assurée et la surface du sol d'un vide sanitaire doit être recouverte d'un pare-vapeur approprié. Les planchers en bois doivent être constitués d'un contreplaqué de type rainure et languette d'au moins 5/8 po (15,5 mm), de qualité extérieure, ou de OSB de 23/32 po (18 mm), sans effet de ressort ou déflexion anormale.

Les panneaux de particules, les panneaux d'aggloméré, les contreplaqués de qualité construction, les panneaux de fibres durs et les panneaux de flocons ne sont pas recommandés comme sous-couches pour les installations à pleine adhérence. Ils présentent tous

une uniformité inadéquate, une faible stabilité dimensionnelle et une porosité de surface variable. Twelve Oaks n'acceptera pas la responsabilité d'une installation collée sur ces sous-planchers.

Surfaces en béton: Le produit en vinyle de luxe (planches ou tuiles) peut être installé avec succès sur un substrat en béton au niveau du sol, au-dessus ou sous le niveau du sol.

a) Les sous-planchers en béton doivent être secs, lisses et exempts de poussière, de solvant, de peinture, de cire, de graisse, d'huile, de produits de jointoiement pour asphalte et autres corps étrangers.

Le béton doit être conforme aux normes de construction locales et doit avoir une résistance à la compression d'au moins 3 500 psi. Il est recommandé d'installer un pare-vapeur avant de couler des dalles sur ou sous le niveau du sol. La transmission de vapeur d'eau ne doit pas dépasser 3 lb/1000 pi² par 24 heures, conformément à la norme ASTM F-1869.

b) Les nouvelles dalles de béton doivent être parfaitement sèches (au moins six semaines) et complètement durcies. L'humidité doit être testée conformément à la norme ASTM F2170. Lorsque le test est effectué selon cette méthode, l'humidité relative interne ne doit pas dépasser 75 %.

c) Les trous, rainures, joints de dilatation et autres cavités doivent être remplis avec une sous-couche de nivellement en latex, puis lissés à la truelle de façon à ce qu'ils soient au niveau de la surface environnante.

d) Les planchers en béton dotés d'un système de chauffage par rayonnement sont acceptables, à condition que la température du plancher ne dépasse pas 85 °F (29 °C) en tout endroit. Avant l'installation du revêtement de sol, le système de chauffage doit être mis en marche afin d'éliminer l'humidité résiduelle.

Couvre-plancher existant :

Nos produits en vinyle de luxe (planches et tuiles) à coller peuvent également être installés sur certains couvre-planchers existants, lisses et durs. Vérifiez que le revêtement de sol ne soit pas gondolé sur le pourtour ou au niveau des joints et réparez-le au besoin. Les tuiles de céramique doivent être rendues lisses par l'application d'un revêtement de ciment tel qu'un produit de ragréage ou de nivellement.

N'installez pas notre produit en vinyle de luxe (planches ou tuiles) à coller sur:

- Des planchers de bois à couche unique.
- Des planchers de planches existants qui sont sur du béton sur ou sous le niveau du sol.
- Des revêtements de sol en vinyle à endos coussiné existants.
- Des planches ou des tuiles asphaltées.
- De la moquette.
- Des planches ou des tuiles autocollantes.
- Des revêtements de sol stratifiés ou autres revêtements de sol flottants.
- Des résidus d'adhésif.
- Lors de l'installation sur un revêtement de sol résilient existant, un niveleur de reliefs peut être nécessaire pour éviter que le motif du matériau existant ne soit transmis au nouveau matériau.

Twelve Oaks n'est pas responsable des dommages ou des problèmes résultant du substrat résilient.

Systèmes de chauffage par rayonnement :

Les produits en vinyle de luxe (planches et tuiles) peuvent être installés sur des systèmes de chauffage par rayonnement au plancher, à condition que la température de la surface du sous-plancher ne dépasse pas 29 °C (85 °F) en tout endroit. La température initiale du plancher ne doit pas dépasser 21 °C (70 °F) pendant les 24 heures qui précéderont et les 48 heures qui suivront l'installation. Par la suite, la température doit être augmentée progressivement de 2,8 °C (5 °F) par jour au maximum, jusqu'à la température souhaitée, au maximum 29 °C (85 °F). Les systèmes de chauffage par rayonnement installés par-dessus la surface du sous-plancher ne sont en aucun cas recommandés.

Attention! Veuillez suivre les pratiques de travail recommandées par le RCFI pour l'enlèvement des couvre-planchers résilients.

AVERTISSEMENT: Vous ne devez pas sabler, gratter à sec, écailler ou pulvériser mécaniquement les revêtements de sol résilients existants, l'endos, le feutre de doublure, l'adhésif bitumineux fluidifié ou tout autre adhésif. Ces produits peuvent contenir des fibres d'amiante et/ou de la silice cristalline. Évitez de produire de la poussière. L'inhalation de ces poussières présente un risque de cancer et pour les voies respiratoires. Le fait de fumer pour les personnes exposées aux fibres d'amiante augmente considérablement le risque de lésions corporelles graves. À moins d'être absolument certain que le produit ne contient pas d'amiante, vous devez présumer qu'il contient de l'amiante. La réglementation pourrait exiger que le matériau soit testé pour déterminer sa teneur en amiante. Les pratiques de travail recommandées par le RCFI pour l'enlèvement des couvre-planchers résilients sont un ensemble défini d'instructions relatives à la tâche d'enlèvement de toutes les structures d'un couvre-plancher résilient.

Préparation

- a. Le sous-plancher doit être de niveau avec 3/16 po sur 10 pi (5 mm sur 3 m). Remplissez et nivelez tous les joints de contreplaqué et les fissures du béton, les joints de construction, les joints de contrôle, les creux, les rainures ou autres irrégularités à l'aide de matériaux appropriés. Balayez et passez l'aspirateur sur le sous-plancher pour enlever toute la poussière et les débris.
- b. La température de la pièce doit se situer entre 18 et 27 °C (65 et 80 °F) pendant plus de 48 heures avant l'installation et doit être maintenue dans cette plage pendant et après l'installation.
- c. Retirez toutes les moulures existantes et découpez le montant de la porte à l'épaisseur du revêtement de sol.
- d. Déterminez dans quel sens installer le revêtement de sol. Pour une meilleure apparence, il est préférable d'installer les produits en vinyle de luxe (planches et tuiles) parallèlement aux dimensions les plus longues de la pièce.

Outils et accessoires nécessaires

- ◆ Balai ◆ crayon ◆ humidimètre (bois, béton ou les deux) ◆ ruban à mesurer et équerre de charpentier ◆ rouleau à plancher de 100 lb
- ◆ Moulures de transition et moulures murales au besoin ◆ couteau tout usage ◆ règle de vérification ◆ adhésif ◆ truelle (selon les recommandations du fabricant de l'adhésif) ◆ apprêt (au besoin) ◆ acétone (au besoin) ◆ coupe-tuile de vinyle (facultatif) ◆ mastic à bois (au besoin)
- ◆ Niveleur de revêtement en relief (au besoin) ◆ masque anti-poussière certifié NIOSH ◆ lunettes de sécurité

En fonction de la préparation requise du plancher, d'autres matériaux pourraient être nécessaires, notamment un produit de ragréage et une truelle, un niveleur de revêtement en relief, un grattoir, une ponceuse ou une meuleuse.

Procédures d'installation (schéma ci-dessous)

1. Enlevez les seuils et les plinthes avant de mesurer la pièce pour déterminer la quantité de revêtement de sol à acheter. La surface à couvrir sera égale à la longueur multipliée par la largeur de la pièce, plus la surface des recoins et des placards. À cette surface totale, vous devrez ajouter 10 % pour les découpes.
2. Retirez le revêtement de sol existant si nécessaire. Si la surface du plancher existant est solide et relativement lisse, vous pouvez décider d'ignorer cette étape. Si vous enlevez de la moquette ou du vieux vinyle, vous devrez peut-être utiliser un grattoir et un solvant à base d'agrumes pour enlever la vieille colle sans oublier les coins et les crevasses.
3. Utilisez un produit de ragréage pour combler les fissures et les trous de votre sous-plancher. Faites pénétrer le produit dans le trou à l'aide d'un couteau à mastic et nivelez le tout. Une fois que vous avez obtenu une surface lisse et uniforme, balayez et passez la serpillière soigneusement. Plus le sous-plancher est lisse, mieux les planches de vinyle y adhéreront. Enfin, il est recommandé d'appliquer une couche d'apprêt pour sceller les sous-planchers extrêmement poreux ou les surfaces où l'adhérence est difficile.
4. Les planches doivent être installées parallèlement au mur qui constitue l'axe de vue principal de la pièce (il s'agit généralement du mur opposé à l'entrée principale de la pièce). Mesurez pour déterminer le centre de la pièce et ajustez le point central de façon à ce que les planches soient réparties uniformément de chaque côté. Marquez cette ligne droite centrale sur le sol à l'aide d'un cordeau à craie ou d'un stylo-feutre fin. Il pourrait être nécessaire de couper les planches de la première et de la dernière rangée pour assurer une disposition uniforme dans toute la pièce.
5. Étendez l'adhésif à l'aide de la truelle brettée recommandée. N'utilisez que les adhésifs recommandés par Twelve Oaks et suivez soigneusement les instructions d'utilisation. Attendez le temps nécessaire selon les instructions du fabricant avant de commencer à installer le revêtement de sol.
6. En commençant sur votre ligne centrale, assurez-vous d'aligner la première planche de façon parfaitement droite, car toutes les autres planches s'emboîteront par rapport à la première.
7. Coupez une planche de vinyle en deux pour commencer votre deuxième rangée. Utilisez un coupe-planche de vinyle (recommandé) ou un couteau tout usage et une équerre pour couper la planche à un angle de 90 degrés par rapport à sa longueur. Le fait de décaler les planches de vinyle donnera un aspect plus authentique. Commencez les rangées suivantes en utilisant les coupes des rangées précédentes, en les alternant de façon aléatoire. Les pièces doivent avoir une longueur minimale de 20 cm (8 po), tout comme le décalage d'une rangée à l'autre.
8. Utilisez un rouleau à plancher pour vous assurer que toutes les planches soient fermement collées au sol et installez les moulures. Repérez les espaces entre les planches; le cas échéant, utilisez un couteau à mastic pour combler les espaces avec du mastic à bois et essuyez l'excédent.
9. S'il reste des résidus de colle sur la surface du plancher, utilisez un chiffon blanc et propre imbibé d'eau si la colle est humide, ou d'acétone ou d'essence minérale si elle est sèche, pour essuyer.

Compléter l'installation

1. Installez les moulures de transition.
2. Pré-percez et installez la moulure quart-de-rond ou la moulure de plinthe.
3. Utilisez du contreplaqué pour couvrir le dessus du revêtement de sol lorsque vous déplacez des objets lourds. Utilisez des protecteurs de plancher appropriés sous les pieds des meubles.
4. Après l'installation, la température dans les zones ou les pièces où le produit en vinyle de luxe (planches ou tuiles) est installé doit être maintenue entre 18 et 27 °C. L'humidité relative doit être maintenue entre 35 % et 55% avec tous les couvre-planchers et il faut s'assurer de protéger le revêtement de sol fini contre une exposition directe au soleil.
5. Fermez vos rideaux ou vos stores lorsque le plancher est exposé à un ensoleillement extrême. La combinaison de la chaleur et de la lumière du soleil peut entraîner la décoloration ou la dilatation thermique de la plupart des articles d'ameublement. Il en va de même pour votre plancher.

RÉPARATIONS

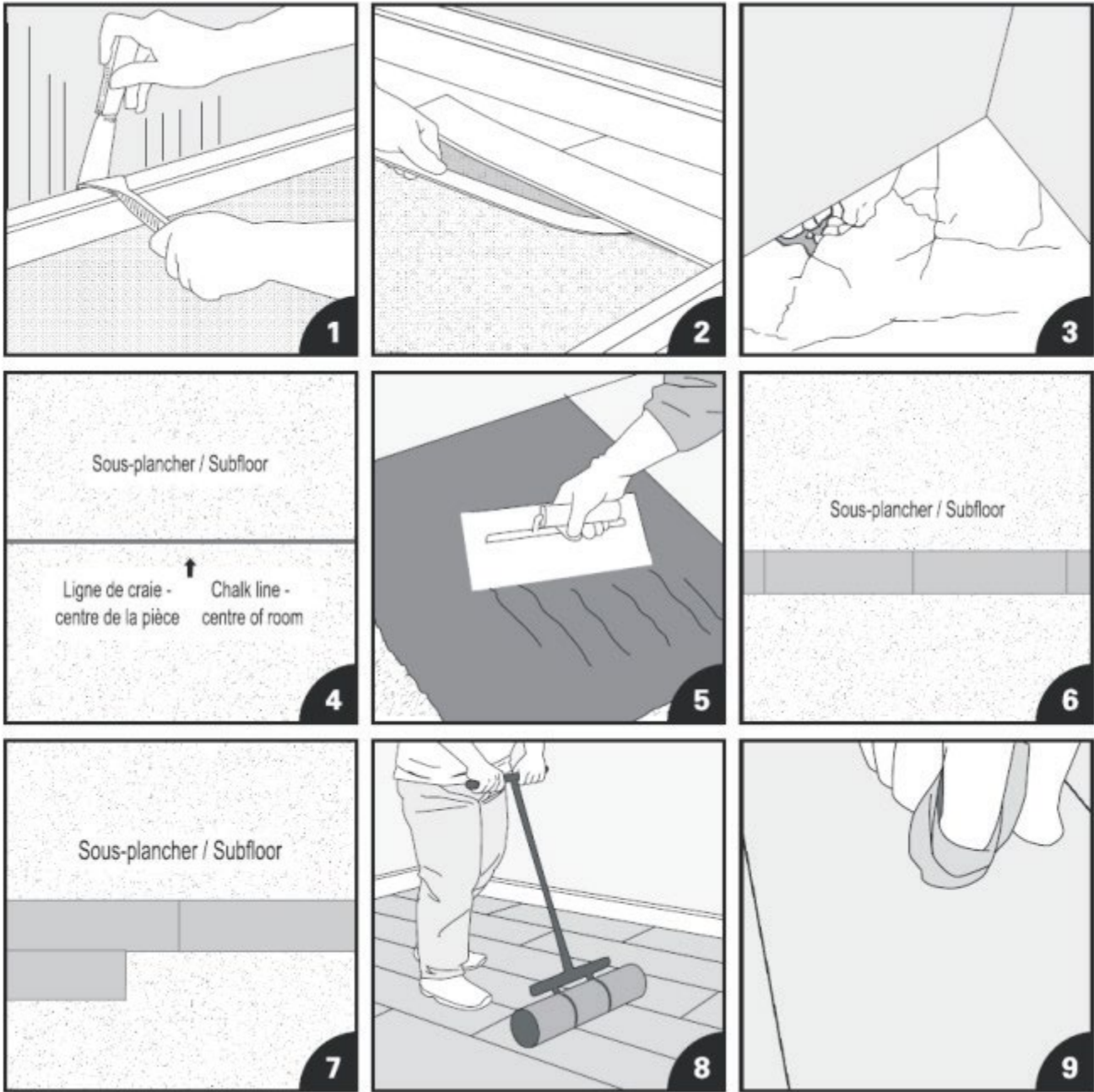
Nos produits en vinyle de luxe (planches et tuiles) sont robustes et durables; cependant, si une planche ou une tuile est endommagée, elle peut être remplacée.

La procédure suivante doit être suivie:

- À l'aide d'une équerre et d'un couteau tout usage bien aiguisé, découpez et enlevez le centre de l'article endommagé, en laissant une bande d'environ 1 pouce attachée aux articles environnants sur tous les côtés.
- Coupez soigneusement à partir des coins de la planche ou de la tuile jusqu'au bord intérieur.
- Retirez les bords en tirant sur les articles à remplacer. Grattez les résidus de colle sur l'espace ouvert au besoin.
- Étendez l'adhésif recommandé par Twelve Oaks à l'aide de la truelle brettée recommandée sur l'espace ouvert. Attendez le temps nécessaire selon les instructions du fabricant avant de commencer à installer le revêtement de sol.
- Positionnez le revêtement de sol de remplacement dans l'espace ouvert et utilisez un rouleau à main pour vous assurer que toutes les planches soient fermement collées au sol, et pour aider à aligner les bords en position.
- Laissez un poids sur le revêtement de sol remplacé jusqu'à ce qu'il soit entièrement collé au sous-plancher.

Entretien quotidien / régulier

1. Balayez, passez la serpillière ou l'aspirateur tous les jours pour enlever la poussière, la saleté, le gravier et les débris qui pourraient endommager le produit en vinyle de luxe (planches ou tuiles) et s'incruster dans la surface.
2. Passer la serpillière au besoin. Tout liquide renversé doit être nettoyé immédiatement.
3. Un nettoyage à la serpillière humide du produit en vinyle de luxe (planches ou tuiles) devrait être effectué régulièrement ou quotidiennement en fonction de la circulation et du niveau de saleté dans la zone. Utilisez une solution détergente neutre correctement diluée.



INSTALLATION DU REVÊTEMENT FOUNDATION ENDURE

IMPORTANT

- Les planches Foundation Endure peuvent être rainées et coupées pour s'adapter à des espaces de forme irrégulière. Il est recommandé de faire un gabarit en carton de l'espace et d'en transférer la forme sur la planche. Mesurez deux fois, coupez une seule fois.
- Empêchez la circulation et tenez les liquides loin de la surface du revêtement de sol Foundation Endure nouvellement installé pendant 24 heures. Ensuite, nettoyez et entretenez selon les instructions d'entretien ci-dessous.
- Utilisez uniquement l'adhésif, la grosseur de truelle et le taux d'épandage spécifiés par le fabricant et approuvés par Twelve Oaks. La température et l'humidité peuvent affecter le temps d'emploi et le temps ouvert de l'adhésif. Suivez attentivement les indications du fabricant de l'adhésif et appliquez, sur le sous-plancher, une petite quantité d'adhésif pour en vérifier l'adhérence. Un emploi inapproprié de l'adhésif ou de la truelle annulera la garantie.