

Installation Instructions and Maintenance

FOUNDATION ENDURE COLLECTION

NOTE TO INSTALLER: BEFORE INSTALLATION, PLEASE READ ALL INSTRUCTIONS THOROUGHLY. FAILING TO FOLLOW ANY OF THE FOLLOWING CONDITIONS MAY VOID WARRANTY

Prior to installation, the floor MUST be inspected for:

- QUALITY — Check quality and verify the material is as requested.
- QUANTITY — Verify that the quantity is correct prior to doing any installation.
- COLOR/FINISH — Verify that the material is the color, finish and sheen level requested.

Make sure to maintain your house's temperature at 65-80 °F(18-27°C) all year round. Your warranty may be void failing this instruction.

Prior to installation, the owner/installer is responsible for final inspection. Product thought to have any possible defect by the persons doing the installation should be returned for inspection and possible replacement. All questions of product quality, grading or color/sheen level must be addressed prior to installation.

The installer must use either Twelve Oaks TOAD adhesive or Uzin KE 2000S adhesive for flooring installation. If the installer opts for an equivalent adhesive, it must first be approved by the Twelve Oaks technical department before installation. Failure to adhere to this condition will result in voiding the warranty.

- Prior to installation of our lvp/lvt flooring, the owner/installer must determine that the job-site environment and the sub-surfaces involved meet or exceed all applicable standards and all requirements which are stipulated in the installation instructions section of the pamphlet inside the carton. Recommendations of the construction and materials industries, as well as local codes must be followed. These instructions recommend that the construction and subfloor be clean, dry, stiff, structurally sound and flat. Variations in subfloor or concrete are not to exceed 3/16" in 10' (5mm in 3 m) run in any direction. Floor "must" be level prior to installation. Any residue or debris has to be removed before the installation.
- The final responsibility for determining if the subfloor is dry enough for installation of the lvp/lvt flooring lies with the floor covering installer. Although our lvp/lvt product is not susceptible to damage from moisture, excessive subfloor moisture is an ideal breeding ground for mold, mildew and fungus. The limited warranties do not cover discoloration from mold or from flooding, leaking plumbing or appliances, water entering through sliding glass doors or similar conditions.
- Make sure the panels are mixed sufficiently when you are installing them, so that you do not end up with too many identical, light or dark panels next to each other.
- After installation, it is the installer's responsibility to advise the homeowner of the following: 4-the care and maintenance Instructions listed in the pamphlet inside the carton must be followed in order to maximize the life of the floor.

General

Acclimation: This is a necessary step to make sure the LVP/LVT product will function as it is designed and make the installation easier. Store UNOPENED BOXES and lay them flat in the rooms it will be installed for at least 48 hours. Make sure the temperature in the rooms is between 65-80F(18-27C)

Subfloors: The LVP/LVT product can be installed over concrete, some wooden subfloors, as well as some existing floor coverings. Proper preparation of the subfloor is a major part of a successful installation. Roughness or unevenness of the subfloor may telegraph through the new floor covering, resulting in an unsightly surface and excessive wear on high spots. This unevenness may also compromise the integrity of the locking system which may void the warranty.

No matter what kind of subfloor the LVP/LVT is installed over, the subfloor MUST be dry, clean, smooth, flat and leveled, free from all existing adhesive residue, and must be structurally sound with no spring or abnormal deflection.

Wooden Substrate: All wood floors must be suspended at least 18" above the ground. Adequate cross-ventilation must be provided, and the ground surface of a crawl space must be covered with a suitable vapor barrier. Wood floor must be at least 5/8"(15.5mm), exterior grade T&G plywood, or 23/32" (18mm) OSB, with no spring or abnormal deflection.

Particleboard, chipboard, construction grade plywood, any hardboard and flakeboard are not recommended as underlayment for fully adhered installations. All have inadequate uniformity, poor dimensional stability, and variable surface porosity. Twelve Oaks will not accept responsibility for adhered installation over these subfloors.

Concrete Surfaces: The LVP/LVT product can be successfully installed over concrete substrate on grade, above grade or below grade.

- a) Concrete subfloors must be dry, smooth and free from dust, solvent, paint, wax, grease, oil, asphalt sealing compounds and other extraneous materials.

The concrete should be constructed in accordance to local construction standards, and shall have a minimum compressive strength of 3500 psi. Installation of a moisture vapor barrier is recommended prior to pouring of, on, or below grade slabs. Moisture vapor transmission shall not exceed 3lb/1000 sq.ft per 24 hours, per ASTM F-1869.

- b) New concrete slabs must be thoroughly dry (at least six weeks) and completely cured. Moisture should be tested according to ASTM F2170, when tested according to this method; the internal relative humidity shall not exceed 75%.
- c) Holes, grooves, expansion joints and other depressions must be filled with latex leveling underlayment, and troweled smooth and feathered even with the surrounding surface.
- d) Concrete floors with a radiant heating system are satisfactory, provided the temperature of the floor does not exceed 85°F (29°C) at any point. Before installing the flooring, the heating system must be turned on to eliminate residual moisture.

Existing Floor Covering:

Our dry back LVT/LVP can also be installed over some existing smooth, hard-surface floor coverings. Check flooring for any curled area around the perimeter or at seams and repair if necessary. Ceramic tile should be made smooth by applying a cement overlay such as patching or leveling compound.

Do not install our dry back LVP/LVT over:

- Single layer wood floors
- Existing plank floors that are on or below grade concrete
- Existing cushioned-backed vinyl flooring
- Asphalt plank or tile
- Carpet
- Self-adhering plank or tile
- Laminate or other floating flooring
- Adhesive residue
- When installing over an existing resilient flooring material, an embossing leveller may be required to prevent the existing material pattern from telegraphing through the new material.

Twelve Oaks is not responsible for damages or performance issues as a result of the resilient substrate.

Radiant Heated Systems:

LVP and LVT can be installed over in-floor radiant heating systems provided the subfloor surface does not exceed 85F or (29C) at any point. The initial floor temperature should not exceed 70F (21C) for 24 hours prior to and 48 hours after installation. Thereafter the temperature should be gradually increased by no more than 5F (2.8C) per day to the desired setting up to 85F or (29C). Radiant heating systems that are installed on top of the subfloor surface are not recommended under any circumstances. Caution! Please follow RCFI's Recommended Work Practices for Removal of Resilient Floor Coverings.

WARNING: Do not sand, dry scrape, beadblast or mechanically chip or pulverize existing resilient flooring, backing, lining felt, asphaltic "cutback" adhesive or other adhesive. These products may contain asbestos fibers and/or crystalline silica. Avoid creating dust. Inhalation of such dust is a cancer and respiratory tract hazard. Smoking by individuals exposed to asbestos fibers greatly increases the risk of serious bodily harm. Unless positively certain that the product is a non-asbestos-containing material, you must presume it contains asbestos. Regulations may require that the material be tested to determine asbestos content. RCFI's Recommended Work Practices for Removal of Resilient Floor Coverings are a defined set of instructions addressed to the task of removing all resilient floor covering structures.

Preparation

- a) Subfloor must be level with 3/16" within 10 ft. (5mm in 3m). Fill and level all plywood seams and concrete cracks, construction joint, control joints, depressions, grooves or other irregularities using appropriate materials. Sweep and Vacuum subfloor to remove all dust and debris.
- b) Room temperature should be between 65-80F(18-27C) for more than 48 hours before the installation and should be maintained within this range during and after installation.
- c) Remove all existing mouldings and undercut the door jamb to the thickness of the flooring.
- d) Determine in which direction the flooring will be installed. For better appearance, it is preferable to install the LVP/LVT parallel to the longest room dimensions.

Tools & Accessories Needed

Depending on the required floor preparation, other materials required may include floor patching compound and trowel, embossing leveller, scraper, sander or grinder.

Installation Procedures (diagram below)

1. Remove thresholds and baseboards before you measure the room to see how much flooring to purchase. Your surface to cover will be the length times the width of the room plus the area of any nooks and closets. To this total surface, you will need to add 10 percent for trimming.
2. Strip the existing flooring if necessary. If the existing floor surface is solid and fairly smooth you may choose to skip this step. If you remove carpet or old vinyl, you may need to use a power scraper and citrus-based solvent to remove old adhesive without omitting corners and crevices.
3. Use a patching compound to fill in any cracks and holes in your subfloor. Work the compound into the hole with a putty knife and level it off. Once you have a smooth, even surface, sweep and mop it thoroughly. The smoother the subfloor, the better the vinyl planks will bond to it. Finally, a coat of primer is recommended to seal extremely porous subfloors or difficult to bond to surfaces.
4. Planks are to be installed parallel to the wall that is the main line of sight in the room (usually this is the wall opposite to the room's main entrance). Measure to determine the centre of the room and adjust the center point so that planks are evenly distributed on each side. Mark this straight centre line on the floor using a chalk line or fine felt pen. Planks of first and last rows may need to be cut to ensure even layout throughout the room.
5. Spread the adhesive with the recommended notched trowel. Use only Twelve Oaks recommended adhesives and closely follow instructions for their use. Wait the appropriate time according to the manufacturer's directions before commencing to lay flooring.
6. Starting on your centre line, be very careful to line up the first plank perfectly straight since all the remaining planks will key off the first.
7. Cut a vinyl plank in half to begin your second row. Use a vinyl plank cutter (recommended) or a utility knife and square to cut the plank at a 90-degree angle to its length. Staggering the vinyl planks creates a more authentic appearance; commence subsequent rows using the cut-offs from previous rows, alternating them randomly. Pieces should be minimum 20 cm (8") in length, as should the stagger from one row to the next.
8. Use a floor roller to ensure all the planks are firmly bonded to the floor and install mouldings. Locate any gaps between planks; if any, use a putty knife to fill gaps with wood putty and wipe away any excess.
9. Should there be adhesive residues on the surface of the floor, use a clean white cloth dampened with water if adhesive is wet and acetone or mineral spirits if it is dry to wipe it away.

Finishing the installation

1. Install transition mouldings
2. Pre-drill and install quarter round or baseboard moulding
3. Use plywood to cover the top of the flooring when moving heavy objects into position. Use proper floor protectors under the legs of furniture.
4. After installation, the temperature in the areas or rooms that our LVP/LVT is installed must be maintained between 65-80F(18-27C). Relative humidity must be maintained between 35% and 55% with all floor coverings and care must be taken to protect the finished flooring from exposure to direct sunlight.
5. Close your curtains or blinds where extreme sunlight hits the floor. A combination of heat and sunlight can cause most home furnishings to fade, discoloration or thermal expansion. The same applies to your floor.

REPAIRS

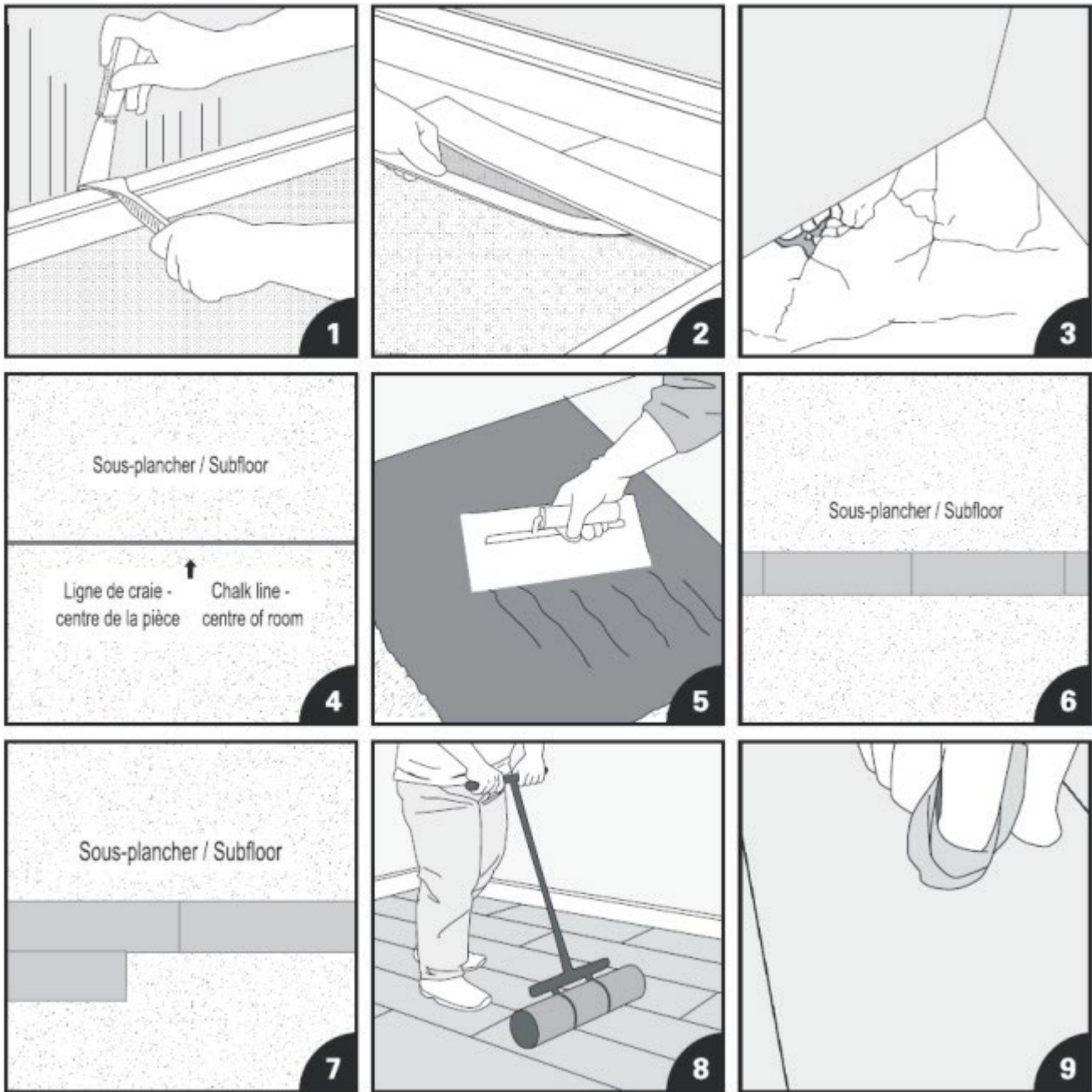
Our LVP/LVT is tough and durable; however, if a plank or tile becomes damaged, it can be replaced.

The following procedure should be used:

- Using a straight edge and a sharp utility knife, cut out and remove the center of the damaged item, leaving approximately a 1" strip attached to the surrounding items on all sides.
- Carefully cut back from the corners of the plank or tile to the inside edge.
- Remove the edges by pulling out the board that needs to be replaced. Scrape off the residue of the adhesive on the opened space if needed.
- Spread the Twelve Oaks recommended adhesive with the recommended notched trowel on the opened space. Wait the appropriate time according to the manufacturer's directions before commencing to lay flooring.
- Position the replacement flooring in the opened space and use a hand roller to ensure all the planks are firmly bonded to the floor, and to assist in aligning the edges into position.
- Weigh down the replaced flooring until it is fully bonded to the subfloor.

Daily / Regular Maintenance

1. Sweep, dust mop or vacuum the floor daily to remove dust, dirt, grit and debris that can damage the LVT/LVP and become ground into the surface.
2. Spot mop as needed. Any spills should be cleaned up immediately.
3. Damp mopping of the LVT/LVP should be performed on a regular or daily basis depending upon traffic and soil levels in the



FOUNDATION ENDURE INSTALLATION

IMPORTANT

- Foundation Endure planks can be scored and cut to shape to fit around irregular spaces. It is recommended to make a cardboard template of the space and transfer the pattern onto the plank. Measure twice, cut once.
- Withhold foot traffic and keep liquid away from the surface of newly installed Foundation Endure flooring for 24 hours. Thereafter, clean and maintain per Care and Maintenance instructions below.
- Use only the Twelve Oaks approved adhesive, trowel size, and spread rate specified by the manufacturer. Temperature and humidity can affect the flash and working time of the adhesive. Follow the adhesive manufacturer's instruction carefully, and spread out a small amount on subfloor to test for adhesion bonding. Warranty will be voided when there is improper use of adhesive or trowel.

Instructions d'installation et d'entretien

COLLECTION FOUNDATION ENDURE

NOTE À L'INSTALLATEUR : VEUILLEZ LIRE ATTENTIVEMENT TOUTES LES INSTRUCTIONS AVANT L'INSTALLATION. LE NON-RESPECT DE L'UNE DES CONDITIONS SUIVANTES POURRAIT ENTRAÎNER L'ANNULATION DE LA GARANTIE

Avant l'installation, une inspection du plancher DOIT être effectuée pour vérifier les points suivants:

- QUALITÉ — Vérifiez la qualité et assurez-vous que le matériau corresponde à ce qui a été demandé.
- QUANTITÉ — Vérifiez que la quantité soit exacte avant de procéder à l'installation.
- COULEUR/FINITION — Vérifiez que le matériau corresponde à la couleur, à la finition et au niveau de lustre demandés.

Assurez-vous de maintenir la température de votre maison entre 65 et 80 °F (18 à 27 °C) tout au long de l'année. Votre garantie pourrait être annulée si vous ne respectez pas ces instructions.

Le propriétaire/installateur est responsable de l'inspection finale avant l'installation. Les produits qui, selon les personnes chargées de l'installation, semblent présenter des défauts doivent être retournés pour être inspectés et éventuellement remplacés. Toute question concernant la qualité, le classement, la couleur ou le niveau de lustre du produit doit être traitée avant l'installation.

L'installateur doit utiliser l'adhésif Uzin KE 2000S ou l'adhésif TOAD de Twelve Oaks pour l'installation du revêtement de sol. Si l'installateur opte pour un adhésif équivalent, celui-ci doit être approuvé par le service technique de Twelve Oaks avant l'installation. Le non-respect de cette condition entraînera l'annulation de la garantie.

- Avant l'installation de notre revêtement de sol en vinyle de luxe (planches ou tuiles), le propriétaire/installateur doit s'assurer que l'environnement de travail et les substrats impliqués respectent ou surpassent toutes les normes applicables et toutes les exigences stipulées dans la section des instructions d'installation du dépliant qui se trouve à l'intérieur du carton. Les recommandations des industries de la construction et des matériaux, ainsi que les codes locaux doivent être respectés. Ces instructions recommandent que la construction et le sous-plancher soient propres, secs, rigides, structurellement solides et plats. Les variations dans le sous-plancher ou le béton ne doivent pas excéder 3/16 po sur 10 pi (5 mm sur 3 m) dans n'importe quelle direction. Le plancher « doit » être de niveau avant l'installation. Tout résidu ou débris doit être enlevé avant l'installation.
- La responsabilité ultime de déterminer si le sous-plancher est suffisamment sec pour l'installation du revêtement de sol en vinyle de luxe (planches ou tuiles) incombe à l'installateur du revêtement de sol. Bien que notre produit en vinyle de luxe (planches et tuiles) n'est pas susceptible d'être endommagé par l'humidité, l'humidité excessive du sous-plancher est un milieu idéal pour la formation de moisissures et de champignons. Les garanties limitées ne couvrent pas les décolorations dues aux moisissures ou aux inondations, aux fuites de plomberie ou d'appareils ménagers, à l'entrée d'eau par les portes de verre coulissantes ou à d'autres conditions similaires.
- Assurez-vous que les panneaux soient suffisamment mélangés lorsque vous les installez, afin de ne pas vous retrouver avec trop de panneaux identiques, clairs ou foncés, les uns à côté des autres.
- Après l'installation, il incombe à l'installateur d'informer le propriétaire de la résidence des points suivants : 4-les instructions d'entretien figurant dans le dépliant à l'intérieur du carton doivent être suivies afin d'optimiser la durée de vie du plancher.

Général

Acclimatation: Il s'agit d'une étape nécessaire pour s'assurer que le produit en vinyle de luxe (planches ou tuiles) fonctionnera comme il a été conçu et pour faciliter l'installation. Entreposez les BOÎTES NON OUVERTES et posez-les à plat dans les pièces où elles seront installées pendant au moins 48 heures. Assurez-vous que la température dans les pièces soit comprise entre 18 et 27 °C (65 et 80 °F)

Sous-planchers: Le produit en vinyle de luxe (planches ou tuiles) peut être installé sur du béton, sur certains sous-planchers en bois, ainsi que sur certains couvre-planchers existants. Une bonne préparation du sous-plancher est primordiale pour une installation réussie. Les aspérités ou les irrégularités du sous-plancher peuvent se refléter dans le nouveau couvre-plancher, ce qui donnerait une surface inesthétique et une usure excessive aux endroits les plus exposés. Ces irrégularités pourraient également compromettre l'intégrité du système clic, ce qui pourrait entraîner l'annulation de la garantie.

Quel que soit le type de sous-plancher sur lequel le produit en vinyle de luxe (planches ou tuiles) sera installé, le sous-plancher DOIT être sec, propre, lisse, plat et nivelé, exempt de tout résidu d'adhésif existant, et doit être structurellement solide, sans effet de ressort ou déflexion anormale.

Substrat en bois: Tous les planchers en bois doivent être suspendus au moins 18 pouces au-dessus du sol. Une ventilation transversale adéquate doit être assurée et la surface du sol d'un vide sanitaire doit être recouverte d'un pare-vapeur approprié. Les planchers en bois doivent être constitués d'un contreplaqué de type rainure et languette d'au moins 5/8 po (15,5 mm), de qualité extérieure, ou de OSB de 23/32 po (18 mm), sans effet de ressort ou déflexion anormale.

Les panneaux de particules, les panneaux d'aggloméré, les contreplaqués de qualité construction, les panneaux de fibres durs et les panneaux de flocons ne sont pas recommandés comme sous-couches pour les installations à pleine adhérence. Ils présentent tous

une uniformité inadéquate, une faible stabilité dimensionnelle et une porosité de surface variable. Twelve Oaks n'acceptera pas la responsabilité d'une installation collée sur ces sous-planchers.

Surfaces en béton: Le produit en vinyle de luxe (planches ou tuiles) peut être installé avec succès sur un substrat en béton au niveau du sol, au-dessus ou sous le niveau du sol.

a) Les sous-planchers en béton doivent être secs, lisses et exempts de poussière, de solvant, de peinture, de cire, de graisse, d'huile, de produits de jointoiement pour asphalte et autres corps étrangers.

Le béton doit être conforme aux normes de construction locales et doit avoir une résistance à la compression d'au moins 3 500 psi. Il est recommandé d'installer un pare-vapeur avant de couler des dalles sur ou sous le niveau du sol. La transmission de vapeur d'eau ne doit pas dépasser 3 lb/1000 pi² par 24 heures, conformément à la norme ASTM F-1869.

b) Les nouvelles dalles de béton doivent être parfaitement sèches (au moins six semaines) et complètement durcies. L'humidité doit être testée conformément à la norme ASTM F2170. Lorsque le test est effectué selon cette méthode, l'humidité relative interne ne doit pas dépasser 75 %.

c) Les trous, rainures, joints de dilatation et autres cavités doivent être remplis avec une sous-couche de nivellement en latex, puis lissés à la truelle de façon à ce qu'ils soient au niveau de la surface environnante.

d) Les planchers en béton dotés d'un système de chauffage par rayonnement sont acceptables, à condition que la température du plancher ne dépasse pas 85 °F (29 °C) en tout endroit. Avant l'installation du revêtement de sol, le système de chauffage doit être mis en marche afin d'éliminer l'humidité résiduelle.

Couvre-plancher existant :

Nos produits en vinyle de luxe (planches et tuiles) à coller peuvent également être installés sur certains couvre-planchers existants, lisses et durs. Vérifiez que le revêtement de sol ne soit pas gondolé sur le pourtour ou au niveau des joints et réparez-le au besoin. Les tuiles de céramique doivent être rendues lisses par l'application d'un revêtement de ciment tel qu'un produit de ragréage ou de nivellement.

N'installez pas notre produit en vinyle de luxe (planches ou tuiles) à coller sur:

- Des planchers de bois à couche unique.
- Des planchers de planches existants qui sont sur du béton sur ou sous le niveau du sol.
- Des revêtements de sol en vinyle à endos coussiné existants.
- Des planches ou des tuiles asphaltées.
- De la moquette.
- Des planches ou des tuiles autocollantes.
- Des revêtements de sol stratifiés ou autres revêtements de sol flottants.
- Des résidus d'adhésif.
- Lors de l'installation sur un revêtement de sol résilient existant, un niveleur de reliefs peut être nécessaire pour éviter que le motif du matériau existant ne soit transmis au nouveau matériau.

Twelve Oaks n'est pas responsable des dommages ou des problèmes résultant du substrat résilient.

Systèmes de chauffage par rayonnement :

Les produits en vinyle de luxe (planches et tuiles) peuvent être installés sur des systèmes de chauffage par rayonnement au plancher, à condition que la température de la surface du sous-plancher ne dépasse pas 29 °C (85 °F) en tout endroit. La température initiale du plancher ne doit pas dépasser 21 °C (70 °F) pendant les 24 heures qui précéderont et les 48 heures qui suivront l'installation. Par la suite, la température doit être augmentée progressivement de 2,8 °C (5 °F) par jour au maximum, jusqu'à la température souhaitée, au maximum 29 °C (85 °F). Les systèmes de chauffage par rayonnement installés par-dessus la surface du sous-plancher ne sont en aucun cas recommandés.

Attention! Veuillez suivre les pratiques de travail recommandées par le RCFI pour l'enlèvement des couvre-planchers résilients.

AVERTISSEMENT: Vous ne devez pas sabler, gratter à sec, écailler ou pulvériser mécaniquement les revêtements de sol résilients existants, l'endos, le feutre de doublure, l'adhésif bitumineux fluidifié ou tout autre adhésif. Ces produits peuvent contenir des fibres d'amiante et/ou de la silice cristalline. Évitez de produire de la poussière. L'inhalation de ces poussières présente un risque de cancer et pour les voies respiratoires. Le fait de fumer pour les personnes exposées aux fibres d'amiante augmente considérablement le risque de lésions corporelles graves. À moins d'être absolument certain que le produit ne contient pas d'amiante, vous devez présumer qu'il contient de l'amiante. La réglementation pourrait exiger que le matériau soit testé pour déterminer sa teneur en amiante. Les pratiques de travail recommandées par le RCFI pour l'enlèvement des couvre-planchers résilients sont un ensemble défini d'instructions relatives à la tâche d'enlèvement de toutes les structures d'un couvre-plancher résilient.

Préparation

- a. Le sous-plancher doit être de niveau avec 3/16 po sur 10 pi (5 mm sur 3 m). Remplissez et nivelez tous les joints de contreplaqué et les fissures du béton, les joints de construction, les joints de contrôle, les creux, les rainures ou autres irrégularités à l'aide de matériaux appropriés. Balayez et passez l'aspirateur sur le sous-plancher pour enlever toute la poussière et les débris.
- b. La température de la pièce doit se situer entre 18 et 27 °C (65 et 80 °F) pendant plus de 48 heures avant l'installation et doit être maintenue dans cette plage pendant et après l'installation.
- c. Retirez toutes les moulures existantes et découpez le montant de la porte à l'épaisseur du revêtement de sol.
- d. Déterminez dans quel sens installer le revêtement de sol. Pour une meilleure apparence, il est préférable d'installer les produits en vinyle de luxe (planches et tuiles) parallèlement aux dimensions les plus longues de la pièce.

Outils et accessoires nécessaires

- ◆ Balai ◆ crayon ◆ humidimètre (bois, béton ou les deux) ◆ ruban à mesurer et équerre de charpentier ◆ rouleau à plancher de 100 lb
- ◆ Moulures de transition et moulures murales au besoin ◆ couteau tout usage ◆ règle de vérification ◆ adhésif ◆ truelle (selon les recommandations du fabricant de l'adhésif) ◆ apprêt (au besoin) ◆ acétone (au besoin) ◆ coupe-tuile de vinyle (facultatif) ◆ mastic à bois (au besoin)
- ◆ Niveleur de revêtement en relief (au besoin) ◆ masque anti-poussière certifié NIOSH ◆ lunettes de sécurité

En fonction de la préparation requise du plancher, d'autres matériaux pourraient être nécessaires, notamment un produit de ragréage et une truelle, un niveleur de revêtement en relief, un grattoir, une ponceuse ou une meuleuse.

Procédures d'installation (schéma ci-dessous)

1. Enlevez les seuils et les plinthes avant de mesurer la pièce pour déterminer la quantité de revêtement de sol à acheter. La surface à couvrir sera égale à la longueur multipliée par la largeur de la pièce, plus la surface des recoins et des placards. À cette surface totale, vous devrez ajouter 10 % pour les découpes.
2. Retirez le revêtement de sol existant si nécessaire. Si la surface du plancher existant est solide et relativement lisse, vous pouvez décider d'ignorer cette étape. Si vous enlevez de la moquette ou du vieux vinyle, vous devrez peut-être utiliser un grattoir et un solvant à base d'agrumes pour enlever la vieille colle sans oublier les coins et les crevasses.
3. Utilisez un produit de ragréage pour combler les fissures et les trous de votre sous-plancher. Faites pénétrer le produit dans le trou à l'aide d'un couteau à mastic et nivelez le tout. Une fois que vous avez obtenu une surface lisse et uniforme, balayez et passez la serpillière soigneusement. Plus le sous-plancher est lisse, mieux les planches de vinyle y adhéreront. Enfin, il est recommandé d'appliquer une couche d'apprêt pour sceller les sous-planchers extrêmement poreux ou les surfaces où l'adhérence est difficile.
4. Les planches doivent être installées parallèlement au mur qui constitue l'axe de vue principal de la pièce (il s'agit généralement du mur opposé à l'entrée principale de la pièce). Mesurez pour déterminer le centre de la pièce et ajustez le point central de façon à ce que les planches soient réparties uniformément de chaque côté. Marquez cette ligne droite centrale sur le sol à l'aide d'un cordeau à craie ou d'un stylo-feutre fin. Il pourrait être nécessaire de couper les planches de la première et de la dernière rangée pour assurer une disposition uniforme dans toute la pièce.
5. Étendez l'adhésif à l'aide de la truelle brettée recommandée. N'utilisez que les adhésifs recommandés par Twelve Oaks et suivez soigneusement les instructions d'utilisation. Attendez le temps nécessaire selon les instructions du fabricant avant de commencer à installer le revêtement de sol.
6. En commençant sur votre ligne centrale, assurez-vous d'aligner la première planche de façon parfaitement droite, car toutes les autres planches s'emboîteront par rapport à la première.
7. Coupez une planche de vinyle en deux pour commencer votre deuxième rangée. Utilisez un coupe-planche de vinyle (recommandé) ou un couteau tout usage et une équerre pour couper la planche à un angle de 90 degrés par rapport à sa longueur. Le fait de décaler les planches de vinyle donnera un aspect plus authentique. Commencez les rangées suivantes en utilisant les coupes des rangées précédentes, en les alternant de façon aléatoire. Les pièces doivent avoir une longueur minimale de 20 cm (8 po), tout comme le décalage d'une rangée à l'autre.
8. Utilisez un rouleau à plancher pour vous assurer que toutes les planches soient fermement collées au sol et installez les moulures. Repérez les espaces entre les planches; le cas échéant, utilisez un couteau à mastic pour combler les espaces avec du mastic à bois et essuyez l'excédent.
9. S'il reste des résidus de colle sur la surface du plancher, utilisez un chiffon blanc et propre imbibé d'eau si la colle est humide, ou d'acétone ou d'essence minérale si elle est sèche, pour essuyer.

Compléter l'installation

1. Installez les moulures de transition.
2. Pré-percez et installez la moulure quart-de-rond ou la moulure de plinthe.
3. Utilisez du contreplaqué pour couvrir le dessus du revêtement de sol lorsque vous déplacez des objets lourds. Utilisez des protecteurs de plancher appropriés sous les pieds des meubles.
4. Après l'installation, la température dans les zones ou les pièces où le produit en vinyle de luxe (planches ou tuiles) est installé doit être maintenue entre 18 et 27 °C. L'humidité relative doit être maintenue entre 35 % et 55% avec tous les couvre-planchers et il faut s'assurer de protéger le revêtement de sol fini contre une exposition directe au soleil.
5. Fermez vos rideaux ou vos stores lorsque le plancher est exposé à un ensoleillement extrême. La combinaison de la chaleur et de la lumière du soleil peut entraîner la décoloration ou la dilatation thermique de la plupart des articles d'ameublement. Il en va de même pour votre plancher.

RÉPARATIONS

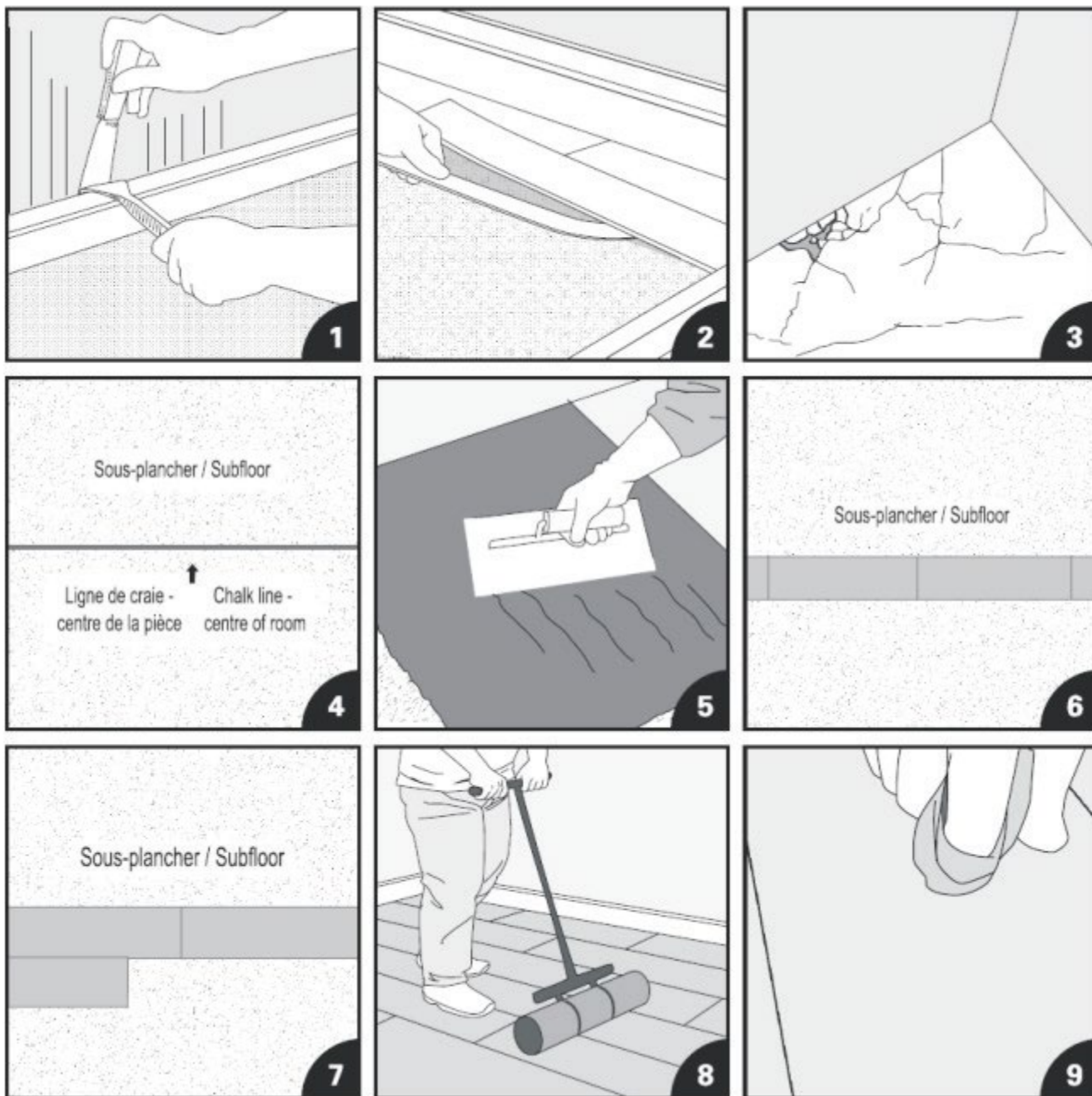
Nos produits en vinyle de luxe (planches et tuiles) sont robustes et durables; cependant, si une planche ou une tuile est endommagée, elle peut être remplacée.

La procédure suivante doit être suivie:

- À l'aide d'une équerre et d'un couteau tout usage bien aiguisé, découpez et enlevez le centre de l'article endommagé, en laissant une bande d'environ 1 pouce attachée aux articles environnants sur tous les côtés.
- Coupez soigneusement à partir des coins de la planche ou de la tuile jusqu'au bord intérieur.
- Retirez les bords en tirant sur les articles à remplacer. Grattez les résidus de colle sur l'espace ouvert au besoin.
- Étendez l'adhésif recommandé par Twelve Oaks à l'aide de la truelle brettée recommandée sur l'espace ouvert. Attendez le temps nécessaire selon les instructions du fabricant avant de commencer à installer le revêtement de sol.
- Positionnez le revêtement de sol de remplacement dans l'espace ouvert et utilisez un rouleau à main pour vous assurer que toutes les planches soient fermement collées au sol, et pour aider à aligner les bords en position.
- Laissez un poids sur le revêtement de sol remplacé jusqu'à ce qu'il soit entièrement collé au sous-plancher.

Entretien quotidien / régulier

1. Balayez, passez la serpillière ou l'aspirateur tous les jours pour enlever la poussière, la saleté, le gravier et les débris qui pourraient endommager le produit en vinyle de luxe (planches ou tuiles) et s'incruster dans la surface.
2. Passer la serpillière au besoin. Tout liquide renversé doit être nettoyé immédiatement.
3. Un nettoyage à la serpillière humide du produit en vinyle de luxe (planches ou tuiles) devrait être effectué régulièrement ou quotidiennement en fonction de la circulation et du niveau de saleté dans la zone. Utilisez une solution détergente neutre correctement diluée.



INSTALLATION DU REVÊTEMENT FOUNDATION ENDURE

IMPORTANT

- Les planches Foundation Endure peuvent être rainées et coupées pour s'adapter à des espaces de forme irrégulière. Il est recommandé de faire un gabarit en carton de l'espace et d'en transférer la forme sur la planche. Mesurez deux fois, coupez une seule fois.
- Empêchez la circulation et tenez les liquides loin de la surface du revêtement de sol Foundation Endure nouvellement installé pendant 24 heures. Ensuite, nettoyez et entretenez selon les instructions d'entretien ci-dessous.
- Utilisez uniquement l'adhésif, la grosseur de truelle et le taux d'épandage spécifiés par le fabricant et approuvés par Twelve Oaks. La température et l'humidité peuvent affecter le temps d'emploi et le temps ouvert de l'adhésif. Suivez attentivement les indications du fabricant de l'adhésif et appliquez, sur le sous-plancher, une petite quantité d'adhésif pour en vérifier l'adhérence. Un emploi inapproprié de l'adhésif ou de la truelle annulera la garantie.